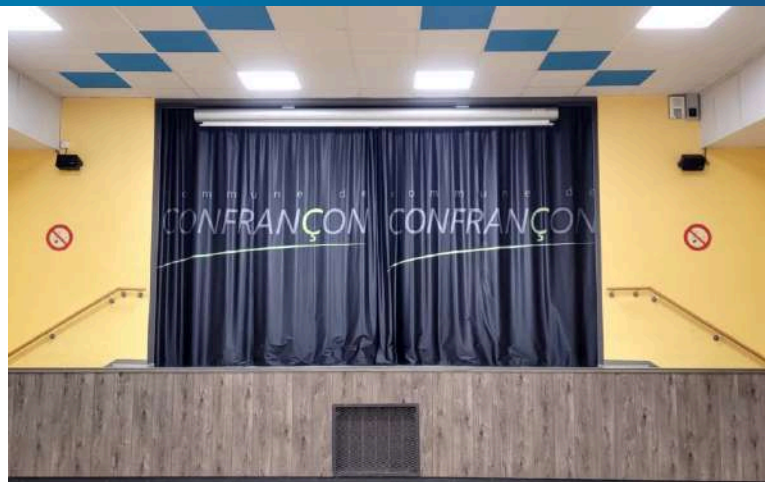


Décembre 2025

# Info Confrançon #62

# CONFRANÇON

Le conseil municipal vous souhaite une bonne et heureuse année 2026





## Travaux

### Confrançon poursuit sa transition énergétique et embellit ses espaces communaux

En 2025, la commune de Confrançon a poursuivi activement son programme de rénovation énergétique des bâtiments communaux. Cette démarche s'inscrit dans la continuité des actions engagées les années précédentes, avec un double objectif : réduire les consommations d'énergie et améliorer le confort des usagers, tout en contribuant aux objectifs climatiques locaux et nationaux.

### Des bâtiments plus performants et plus confortables

Les travaux réalisés cette année ont concerné plusieurs pôles importants de la vie communale :

- Isolation des murs, des toits et des combles : rénovation des plafonds de la salle des fêtes, de l'annexe et de la garderie ; isolation des combles situés au-dessus des appartements communaux et de la crèche intercommunale.
- Remplacement des menuiseries extérieures du restaurant scolaire, salle annexe et cuisine de la salle des fêtes, améliorant ainsi l'étanchéité à l'air et les performances thermiques de ces bâtiments.
- Mise en place d'un éclairage LED à la salle des fêtes, restaurant scolaire, annexe, école, garderie et dans le club house du tennis, permettant une réduction significa-



tive de la consommation électrique tout en offrant un meilleur confort visuel.

Par ces interventions ciblées, Confrançon affirme sa volonté de s'inscrire durablement dans une démarche éco-responsable. Les bénéfices sont multiples : réduction des dépenses énergétiques, amélioration du confort des usagers et baisse des émissions de gaz à effet de serre.

### Un cadre de vie en constante amélioration

En parallèle de ces travaux énergétiques, la commune a également entrepris plusieurs aménagements d'espaces publics destinés à améliorer la qualité de vie des habitants :

- L'aire de ping-pong a été réaménagée avec la pose de graviers autour des deux tables, facilitant l'entretien et le confort d'utilisation.
- La cour de l'école a bénéficié d'un

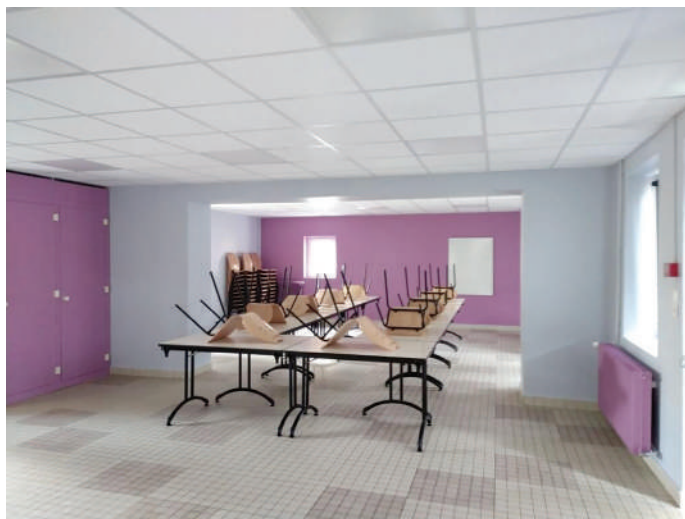
important lifting : réfection complète du sol, restructuration des espaces verts et remplacement du jeu pour les enfants.

Ces améliorations se poursuivront en 2026 avec la rénovation des façades du préau et du bâtiment des maternelles, dernière étape de ce vaste projet de modernisation.

### Un engagement durable pour l'avenir

À travers ces actions concrètes, la commune de Confrançon démontre son engagement envers la transition énergétique et le bien-être de ses habitants. Ces travaux s'inscrivent dans une vision à long terme : faire de la commune un territoire exemplaire, plus sobre en énergie, plus agréable à vivre et respectueux de son environnement.

**Sylvaine MARTIN,**  
adjointe aux bâtiments #



## Les travaux 2025 en chiffres

### Bâtiment Restaurant scolaire

Remplacement des menuiseries, flo-cage des vitres des baies vitrées, remplacement des éclairages par des LEDs pour un total de 35 081.15€.

### Bâtiment Salle des fêtes / Annexe / Cuisine

Remplacement des éclairages par des LEDs, remplacement des menuiseries de l'Annexe + étage et Cuisine, rénovation des plafonds Salle des fêtes et Annexe pour un total de 38 318.81€.

### Garderie /Centre de loisirs

Remplacement des éclairages par des LEDs, remplacement de certains plafonds (à venir) pour un total de 3 620.99€.

### Ecole

Rénovation de la cour de l'école maternelle, remplacement des éclairages

par des LEDs dans les sanitaires et couloirs pour un total de 116 946.92€  
Subventions perçues du Département et de l'Etat pour 44 041€.

### Bâtiment Crèche

Rénovation de l'isolation thermique des combles pour un total de 3 143,56€.

### Aire de ping-pong

Aménagement de l'aire gravée pour un total de 828€.

### Enseignes sur les bâtiments communaux - 1<sup>ère</sup> tranche

Installation par une entreprise de Confrançon d'enseignes sur bibliothèque, gymnase et garderie pour un total de 3 309€.

### Bibliothèque

Assistance à maîtrise d'ouvrage,



mission contrôle technique prévention sécurité, architecte, marchés de travaux et mobilier bibliothèque pour un total d'environ 400 000€.

**Subventions perçues pour environ 70% de l'opération**

- Etat (DETR) = 89 268€
- Région = 45 000€
- Département = 65 346€
- Agglomération (PET 2) = 91 277€

**Nicolas MICHALET,**  
**directeur des services #**

## Rénovation de la cour de l'école maternelle

**D**écidée par le conseil municipal de mai dernier, la rénovation complète de la cour d'école maternelle a commencé le lundi 20 octobre pour une durée de 6 semaines. Les travaux importants de terrassement et d'élagage d'arbres se sont tenus pendant les deux semaines des vacances scolaires de la Toussaint. Durant les semaines suivantes, les enfants ont utilisé la cour de l'école primaire. Cela a donc nécessité une organisation différente pour les récréations pendant quelques semaines mais maintenant les enfants peuvent utiliser une cour complètement réaménagée avec une nouvelle structure de jeux.

C'est une entreprise locale spécialisée dans les travaux d'aménagement extérieur qui a été retenue. Préalablement, les études ont été travaillées en partenariat entre la municipalité et l'équipe enseignante afin de prévoir



les aménagements adéquats pour les enfants.

Détériorés par le temps, les sols ont été complètement rénovés avec différents matériaux adaptés : du béton bouchardé a été posé sous le préau et dans une allée, l'enrobé de la partie centrale de la cour a été refait tout comme la partie enherbée sous le cèdre, du gazon synthétique et un sol souple amortissable ont été mis en place sur l'aire de jeux. Pour le plus grand plaisir des enfants, une nouvelle structure de jeux y a été implantée ainsi qu'un nouveau bac à

sable avec couvercle souple sous le préau. Sur le volet paysager, une haie paysagère a été implantée sur la partie sud-est de la cour ainsi que 2 massifs fleuris épars. Un arbre a dû être arraché mais il a été remplacé par un nouveau sujet qui apportera rapidement de l'ombre aux enfants. Les clôtures et portails ont été modifiés ou remplacés.

Les premiers retours de l'équipe enseignante et des enfants sont plus que positifs.

**Nicolas MICHALET,**  
**directeur des services #**



## Jonathan Photographie

**J**e m'appelle Jonathan. Ayant toujours aimé le contact humain et la création de souvenirs authentiques, j'ai créé Jonathan Photographie après plusieurs années dans le commerce.

Mon style est très naturel : je privilégie les photos familiales, les couleurs vraies, sans artifices. En plus de couvrir les mariages, naissances, et tous les moments de vie, je propose aussi un service de location de photobooth pour les événements, afin que chacun puisse immortaliser ses souvenirs en toute simplicité.

Installé à Confrançon où je vis avec ma famille, je suis là pour les habitants et leurs projets, prêt à écouter leurs envies et y répondre avec passion.

Avec Jonathan Photographie, c'est tout simplement l'image de vos meilleurs instants.

Jonathan HENRY 07 71 03 00 73 / [henry.jonathan@live.fr](mailto:henry.jonathan@live.fr)



## La Fibre est (presque) partout à Confrançon

### Pensez au pré-raccordement !

Le SIEA nous informe des derniers indicateurs chiffrés concernant le déploiement de la fibre sur la commune :

- 99,7% de taux de couverture
- 790 lignes déployées (dont 45 lignes pour des parcelles qui seront progressivement construites)
- 380 lignes sont raccordées, soit un taux de pénétration de 51% des constructions

### Pré-raccordement :

En tant que particulier, vous pouvez dès maintenant demander le pré-raccordement de votre domicile.

### Demander son pré-raccordement en 4 étapes :

- Réaliser le test d'éligibilité sur le site LIAin (<https://customers.liain.fr/eligibilite>), et être éligible au pré-raccordement.
- Cliquer sur le bouton « Commander mon pré-raccordement » et remplir

le formulaire en choisissant la date de rendez-vous qui vous convient.

- Un technicien fibre se déplacera au jour et à l'heure convenus, afin de procéder à l'installation de votre ligne fibre.
- Vous recevrez ensuite par mail, un Numéro d'identification unique à votre habitation (Référence PTO) qui vous permettra de souscrire un abonnement auprès de l'opérateur de votre choix et de bénéficier des services Très Haut Débit.

Plus d'infos sur : <http://reso-liain.fr/processus-de-pre-raccordement/>

## « Les Acacias » : de nouvelles maisons locatives à Confrançon

**S**itué sur le secteur Malet, rue des Acacias, le lotissement « Les Acacias » accueille de nouveaux habitants. Ce programme contribue à renforcer l'offre de logements sur la commune en proposant des habitations modernes, confortables et accessibles, adaptées aux besoins des familles.

L'opération s'inscrit dans la volonté du bailleur social Ain Habitat d'accompagner le développement des communes rurales en favorisant une offre de logement diversifiée et de qualité. Elle comprend sept T4 locatifs de plain-pied livrés en avril 2025 et six lots libres constructeurs. Il reste



encore deux lots disponibles immédiatement, entièrement viabilisés et prêts à construire.

Un cadre de vie paisible, proche des commodités, qui séduit déjà les nouveaux habitants !

## Commémoration du 11 novembre

**L**e 11 novembre 2025, la commune de Confrançon s'est réunie sous un ciel ensoleillé pour commémorer l'Armistice. La matinée a débuté par le discours du maire, suivi de la lecture d'un texte des conscrits, rappelant le sacrifice des anciens combattants. Les élèves de CM1 et CM2 ont ensuite pris la parole pour rendre un hommage émouvant à ceux qui ont donné leur vie pour la France. Comme chaque année la cérémonie s'est déroulée avec la présence des pompiers et l'accompagnement

musical de l'Avenir Saindidois. Les habitants sont venus en nombre soulignant l'attachement de la commune à ce devoir de mémoire. Un verre de l'amitié servi à la salle des fêtes a conclu cette belle commémoration.

**Sébastien BORGET,**  
conseiller municipal #



## La bibliothèque, un nouveau lieu pour lire, découvrir et partager

**L**a bibliothèque de Confrançon ouvre une nouvelle page en s'installant dans des locaux neufs, spacieux et lumineux. Ce déménagement, né d'un travail collectif entre bénévoles, élus et habitants, marque une étape importante pour la vie culturelle du village. Entièrement repensé, ce lieu offre des espaces confortables et accessibles à tous, conçus pour le plaisir de lire, échanger, se rencontrer et partager un moment convivial autour des livres. La bibliothèque fait partie du réseau Lectur'Envies, qui regroupe 13 bibliothèques de proximité sur le territoire de Montrevel-en-Bresse. Coordonné par la Médiathèque Intercommunale, ce réseau facilite l'accès à la lecture pour tous. Une carte unique permet d'emprunter jusqu'à 20 documents par bibliothèque, pour un mois, et donne accès à une navette reliant Confrançon à Montrevel et aux autres bibliothèques.

Grâce à plus de 70 000 documents disponibles et au site [lecturenvies.fr](http://lecturenvies.fr), la bibliothèque s'affirme comme un lieu vivant, ouvert et tourné vers la découverte. Le partenariat avec la Bibliothèque Départementale enrichit encore l'offre, avec un large choix de ressources imprimées et numériques. La bibliothèque de Confrançon se

veut un espace chaleureux, dynamique et accessible, dédié au plaisir de lire, à la curiosité culturelle et au partage.

Poussez la porte de la bibliothèque de Confrançon : un lieu pour lire, explorer et s'évader !

**Sandrine GAMBY,**  
association Loisirs et Culture #



La nouvelle bibliothèque a été inaugurée le dimanche 7 septembre par Jean Paul BUELLET, maire, en présence de Clothilde FOURNIER, conseillère départementale, de Jean-François DEBAT, président de Bourg en Bresse Agglomération, du conseil municipal, des membres de l'association Loisirs et Culture, ainsi que de nombreux habitants, petits et grands.





## Conf'Anime

### Animations, gourmandise et convivialité étaient une fois encore au rendez-vous !

**T**oujours aussi dynamique, l'association Conf'Anime a une fois de plus mis l'ambiance dans le village ! Le week-end festif des 20 et 21 juin a rencontré un franc succès. Le vendredi, le concert pop-rock de Nico SARRO COVER et l'intervention de la pétillante Lisa DOUCET ont rassemblé de nombreux habitants venus profiter d'une soirée conviviale et rythmée. Le samedi, le traditionnel repas jambon à la broche, animé par Isa et Dumé de Diaméus, a prolongé cette belle atmosphère de fête, entre musique, bonne humeur et rires partagés.

Nouveauté de cette édition : le cocktail spécial Conf'Anime ! Sa recette, tenue secrète, a su éveiller la curiosité et séduire tous les palais grâce

à ses saveurs mystérieuses et rafraîchissantes.

Le 18 octobre, les fameuses tartes cuites au feu de bois ont encore une fois régalé petits et grands. En parallèle, la course Les Foulées du Logis a réuni marcheurs et coureurs dans une ambiance sportive et conviviale. À l'occasion d'Octobre Rose, une partie des inscriptions a été reversée à la Ligue contre le cancer, un geste solidaire salué par tous.

Pour finir l'année en beauté, Conf'Anime vous donne rendez-vous le 20 décembre pour une soirée de Noël féérique. Le Père Noël fera halte à Confrançon pour prendre la pose avec petits et grands, tandis qu'un concert gospel aux accents joyeux et lumineux viendra enchanter la soirée.



Des membres actifs !

Et pour compléter cette ambiance de fête, dégustation et vente d'huîtres seront au rendez-vous. Un moment convivial et chaleureux à partager avant de célébrer les fêtes de fin d'année.

**Laurence et Virginie, commission communication Conf'Anime #**

## Les Foulées du Logis

**C'**était la 7<sup>ème</sup> édition, elles se sont déroulées le samedi 18 octobre sous l'égide de Conf'Anime. 43 participants et participantes se sont élancés sur les 5 km dont une bonne partie de locaux. La course 10 km comptant pour le challenge Grand Bourg Agglomération accueillait quant à elle 66 coureurs avec là aussi quelques Confrançonnais qui ont d'ailleurs brillé sur les deux courses, certains montant sur le podium et d'autres trustant des places dans le top 10. Une petite vingtaine de jeunes pousses ont également parcouru des circuits prévus pour leur catégorie d'âge. Les marcheurs, au nombre de 63 ont arpenté les chemins communaux sur des distances de 6 et 14 km. La prochaine édition proposera sans doute un panel plus important de distances pour permettre aux enfants et adultes de tous âges de profiter de cette journée sportive et festive. La participa-

tion aux Foulées est en légère hausse par rapport à 2024, ce qui est de bon augure. Mais la réelle satisfaction est à mettre à l'actif des bénévoles, qui une fois encore ont répondu présent pour assurer au mieux leur rôle. De nombreux participants ont d'ailleurs souligné le sérieux de l'organisation des inscriptions, la bonne signalisation des parcours, le nombre important des signaleurs et leur rigueur pour la sécurité de tous, ainsi que le respect des horaires des différentes courses. C'est donc bien à vous, bénévoles, que revient la réussite des Foulées du Logis 2025, c'est pourquoi nous espérons vous retrouver nombreux le 17 octobre 2026 pour faire encore mieux. Merci



également aux nombreux partenaires de la manifestation qui nous soutiennent financièrement ou matériellement pour l'organisation de cette belle journée.

**Jean Paul BUELLET,**  
co-organisateur #

## La rentrée de Copain Copine



**À** la garderie, la rentrée se prépare toujours avec enthousiasme et bonne humeur !

Dès le mois de juin, les portes se sont ouvertes pendant une semaine afin que les nouveaux enfants et leurs parents puissent découvrir les locaux, rencontrer les animatrices et échanger avec la directrice. Les nombreux retours bienveillants et encourageants reçus à cette occasion nous confirment que ces moments sont précieux et méritent d'être renouvelés.

Le mercredi 25 juin, la crèche est venue partager une matinée passerelle : une belle occasion pour les tout-petits de faire leurs premiers pas dans ce nouvel environnement, en toute sérénité.

Après les années un peu particulières liées à la crise sanitaire, quel bonheur de retrouver ces instants simples de partage, de convivialité et de proximité avec les familles !

Le 1<sup>er</sup> septembre, toute l'équipe était au rendez-vous pour accueillir les

enfants avec le sourire et démarrer cette nouvelle année.

Les animations hebdomadaires reprennent également : yoga le lundi soir et aide aux devoirs le jeudi soir. Proposées en petits groupes, elles sont accessibles sur inscription afin que chacun puisse en profiter pleinement.

Grande nouveauté cette année : pendant les vacances de la Toussaint, les enfants ont mis la main à la pâte pour fabriquer des décors et décorations qui ont embelli la salle du marché de Noël du Sou des Écoles de Confrançon-Curtafond.

Au-delà de ses activités, la garderie est avant tout une association vivante, animée par une équipe investie. Elle contribue chaque jour à créer un cadre chaleureux, bienveillant et joyeux pour nos enfants. Merci à toutes les familles qui nous font confiance.

**Adeline PLATRE,**  
présidente #



## Une année de changement et de renouveau pour le Restaurant scolaire !

**L**es enfants de Confrançon ont déjà eu l'occasion de rencontrer notre nouvelle cantinière : Pamela SAVIGNY. Habitante de Confrançon, Pamela a à cœur de s'investir dans la vie de son village et cela commence par intégrer l'équipe des cantinières du Restaurant scolaire.

Les équipes de cantinières sont donc maintenant composées de Pamela et Séverine sur Confrançon et toujours Cindy et Annabelle sur Curtafond.



**Pamela et Séverine**

Le Restaurant scolaire fait également peau neuve avec un tout nouveau site internet : [www.cantines.ovh](http://www.cantines.ovh). Vous y trouverez toutes nos informations, actualités ainsi que les menus et nos contacts. N'hésitez pas à le visiter.

C'est avec regret que nous voyons partir notre co-présidente Audrey CURT, merci à elle pour ces années de dévouement au service de l'association !

**Laure-Anne MERMILLOD-BLARDET**  
et **Coralie PERRET,**  
co-présidentes #



## Les actualités du Sou des Écoles de Curtafond-Confrançon

**L'**année 2025-2026 s'annonce pleine d'émotion et de nouveautés pour le Sou des Écoles de Curtafond-Confrançon !

### Les 40 ans du Sou des Écoles

Cette année marque un bel anniversaire : les 40 ans du Sou ! Pour célébrer cet événement, un repas convivial réunissant toutes les personnes ayant contribué à la vie de l'association au fil des années sera organisé le 31 janvier 2026.

L'objectif est simple : partager un moment agréable, sans contrainte de travail, et se remémorer les bons souvenirs autour du Sou.

Si vous avez fait partie de l'association, n'hésitez pas à nous contacter via l'adresse mail pour vous inscrire à ces retrouvailles.

### Un changement de présidence

Après sept années de dévouement,



Johanne BACON passe le flambeau de la présidence. Son engagement sans faille a permis de maintenir les nombreux événements du Sou et d'offrir chaque année de beaux moments aux enfants des écoles.

C'est Romain BOUMAILA, membre actif depuis plusieurs années, qui reprend le relais. Nous le félicitons pour son implication et lui souhaitons

pleine réussite dans cette nouvelle mission !

Le Sou des Écoles de Curtafond-Confrançon remercie chaleureusement toutes les personnes qui, de près ou de loin, contribuent à faire vivre l'association et à soutenir les projets des enfants.

**L'équipe du Sou des écoles #**

## Une éclaircie dans le ciel de Planète Tennis

**A**près plusieurs années difficiles marquées par une baisse importante du nombre d'adhérents depuis la pandémie de Covid-19, le club Planète Tennis retrouve des couleurs. Les effectifs sont à la hausse, signe encourageant d'un regain d'intérêt pour la pratique du tennis dans notre territoire.

Si cette reprise constitue une bouffée d'air frais, la concurrence reste forte, y compris au sein de la Fédération Française de Tennis, où de nouvelles disciplines associées, comme le pickleball ou le paddle, attirent de plus en plus de pratiquants.

Le club a su s'adapter en développant l'activité pickleball, grâce à l'achat du matériel nécessaire. En revanche, le paddle peine encore à se développer, faute de structures adaptées.

Côté école de tennis, la dynamique est également positive. On compte désormais 8 groupes pour 34 élèves,

dont 27 enfants et 7 adultes. Les cours se déroulent le lundi soir à Montrevel-en-Bresse, le mardi après l'école à Saint-Didier-d'Aussiat, et à partir de 18h à Confrançon.

Des créneaux d'entraînement sont aussi disponibles dans les gymnases de Confrançon, Montrevel et Saint-Trivier-de-Courtes. Les personnes intéressées peuvent se rapprocher du club pour plus d'informations.

L'activité pickleball se poursuit tous

les vendredis soir au gymnase de Confrançon, de 18h à 19h30 pour la pratique sportive, suivie d'un moment convivial après 19h30.

Enfin, le club participe activement aux championnats départementaux par équipe, jeunes et adultes, et organise chaque année son tournoi Open ainsi que plusieurs tournois multi-chances. Autant d'initiatives qui témoignent d'une belle vitalité retrouvée et laissent entrevoir, espérons-le, un avenir prometteur pour Planète Tennis.

**Monique PERRET,**  
**vice-présidente #**



Equipe séniors + dames



## Basket

La saison passée a été marquée par deux belles performances : la montée des seniors garçons en pré-région et la victoire des U15 garçons en finale départementale. Félicitations à toutes les équipes qui ont montré une belle progression tant sur le plan sportif que collectif.

Cette saison 2025/2026 est marquée par le retour de Nelson ALOKPA en tant que salarié/alternant du club, pour accompagner nos équipes jeunes lors des entraînements et des compétitions. Le club compte cette année 122 licenciés, répartis dans les équipes suivantes : U7, U9 filles et garçons, U11 filles et garçons, U13 garçons, U15 filles et garçons, Seniors filles et 2 équipes seniors garçons.

### Loisirs

Des stages viendront ponctuer l'année pendant les vacances scolaires, ainsi que différentes manifestations sportives et festives, organisées sur les communes de Confrançon et Vonnas.

Nous vous attendons nombreux lors des week-ends de championnats et lors de nos manifestations pour venir encourager et participer !

**Le Bureau de l'USCV #**



## Nouvelle section au FCCCSMSD : le "Baby Foot" !

Cette année, le Football Club Curtafond – Confrançon – Saint-Martin – Saint-Didier – Saint-Sulpice a le plaisir de lancer une toute nouvelle catégorie : le Baby Foot !

Destinée aux enfants âgés de 4 ans, cette section leur permet de découvrir le football à travers des séances ludiques et adaptées, mêlant jeux simples, petits exercices et mini-matches sans enjeu — avec un seul objectif : s'amuser et le plaisir de jouer !

Encadrés par Lina et Ludovic, nos jeunes champions s'amuse tout en développant leur motricité, leur esprit d'équipe et leur goût du sport.

Les enfants sont conquis... et leurs sourires sur le terrain en disent long !

Inscriptions encore possibles (enfants de 4 ans révolus, filles et garçons)

Séances le mercredi après-midi

– essai gratuit possible.

**Guillaume GIVORD,**  
**vice-président #**





## Handi'Cap ou Pas ?

**H**andi'Cap ou Pas ? est une association qui repousse les limites du possible en organisant des défis sportifs pour et avec des personnes en situation de handicap.

Créée en janvier 2025 et domiciliée à Confrançon, elle réunit des sportifs engagés du département, valides et en situation de handicap. Ensemble, nous prôtons le dépassement de soi, la solidarité et l'inclusion.

Courant 2025, nous avons réalisé nos tout premiers défis avec Julien, tétraplégique de naissance :

- fin avril, les 40 cols de l'Ain (800km et 18 000m de D+) sur 9 jours, en bi-porteur musculaire, avec une équipe de 9 cyclistes ;



- mi-juillet, les 45 km trail de l'ultra 01 en joëlette en 9h22 avec une équipe de 16 personnes.

L'occasion pour beaucoup d'approcher le handicap, de découvrir une nouvelle discipline collective et finalement de dépasser ses propres limites.

En 2026, de nouveaux défis vont voir le jour.

Si vous souhaitez en savoir plus sur l'association ou participer, retrouvez notre page Facebook HANDICAP OU PAS ?

**Carole JOSSERAND, présidente #**

## GYM à Confrançon

« La GYM à Confrançon » existe depuis 1990. Le 29 octobre, paraissait au Journal Officiel l'association « GYM DETENTE ». Et oui, 35 ans cette année, ça se fête !

Ce début de saison enregistre déjà une hausse de 12% des inscriptions et ce n'est pas fini... Certains cours sont encore à remplir, notamment le Stretching créé l'année dernière. Sa formule a été revue cette année pour le plus grand bonheur de tous. En plus de l'abonnement annuel sur les 6 dimanches répartis sur 6 mois de 10h à 11h30, vous pouvez maintenant venir à la carte ! N'hésitez pas à prendre des renseignements pour les dimanches de 2026 : 11/01, 01/02 et 08/03. Etirements et relaxation au RDV pour un dimanche détente !

Grande nouveauté : le 2<sup>ème</sup> créneau de Sport Loisir est axé cette année sur le Volley, dans une bonne ambiance. N'hésitez pas à venir tester avec David qui vous accueille de 20h à 22h, il reste de la place !

Et c'est salle comble pour le Badminton Loisir dès le début de l'année avec Jérémy de 18h à 20h, ainsi que pour



le cours de Pilates de Sandra le lundi de 20h à 21h. Un bel engouement pour ces 2 sports avec beaucoup de nouveaux inscrits.

L'association s'engage aussi pour la prévention du cancer du sein avec

OCTOBRE ROSE « tous en Rose » et de la prostate avec MOVEMBER « tous en Bleu ».

**Caroline LE MOENNER,**  
membre du bureau #



## Repas du CCAS : Centre Communal d'Action Sociale

**D**imanche 30 novembre 2025, à midi, 64 personnes dont 11 pour le service ont répondu présentes à l'invitation du CCAS pour le traditionnel repas de fin d'année. Ce dernier est offert par la commune aux personnes âgées de 75 ans et plus, les conjoints et membres du Club étant les bienvenus moyennant une participation financière. Sur demande, un service de transport était assuré par les membres du CCAS.

Les convives ont été accueillis dans une salle joliment décorée par l'équipe du CCAS et dirigée d'une main de maître par Joëlle TABOULOT, mais également par la contribution des enfants de Copain-Copine qui ont réalisé pour cette occasion de magnifiques décorations. Merci et félicitations à eux !

Après avoir accueilli nos aînés et servi l'apéritif, Jean Paul BUELLET, notre maire, a fait un discours en donnant quelques nouvelles de notre village. Il a présenté ensuite sa fine équipe du jour.

Le menu concocté et cuisiné par Cathy PITRE et ces commis a été appré-



Décorations fabriquées par nos bambins pour nos aînés

cié de tous : velouté de tapioca, terrine de foie gras/confiture de figues/salade mesclun accompagnée de ses toasts confectionnés par Martine MATHY, suprême de volaille/tagliatelles et flan de légumes, fromage blanc à la crème, bûche de Noël poires/chocolat sublimée par Sylvie TRIPLET, clémentines, papillotes ; le tout arrosé d'un crémant et sa crème en apéritif, vin blanc moelleux, vin rouge, cerdon, café, thé, tisane.

Le service a été assuré par les membres du CCAS et quelques béné-

voles venus prêter main forte.

Côté animation, François LIGEROT a fait danser et chanter les convives. Rémy BASSET l'a accompagné avec son accordéon pour quelques airs de musette.

Cette journée s'est achevée dans la bonne humeur vers 17 heures 30.

Une petite dizaine de colis sera livrée aux personnes ne pouvant pas se déplacer pour le repas.

**Roseline MAGNIN,**  
secrétaire de mairie #

## Le CCAS ce sont aussi des permanences...

### Deux années d'écoute et d'accompagnement

Depuis deux ans, dans le cadre des permanences au sein du Centre Communal d'Action Sociale (CCAS), nous nous engageons aux côtés des habitants de la commune pour les accompagner dans leurs démarches administratives.

En 2025, neuf personnes ont bénéficié d'un accompagnement personnalisé. Les situations rencontrées sont variées, mais toujours empreintes de la même volonté d'apporter une aide concrète, adaptée et bienveillante.

Ces accompagnements ont notamment porté sur des demandes de retour à domicile après hospitalisation, nécessitant la coordination avec les

services de soins, l'aménagement du logement ou encore la mise en place d'aides à domicile. D'autres démarches ont concerné des demandes d'aides sociales, la constitution de dossiers administratifs complexes, ou encore la prise de contact avec des structures partenaires (CAF, aide juridique, CPAM, AVEMA, service des Tutelles, Conseil départemental...).

Ce travail de proximité, au cœur des réalités du quotidien, témoigne de l'importance d'un CCAS accessible, à l'écoute et réactif face aux besoins de nos concitoyens.

Nous restons à la disposition des habitants pour poursuivre cet engagement et faciliter, autant que possible, leurs démarches et parcours de vie.

Vous pouvez contacter le CCAS soit par le biais du formulaire disponible sur le site de la commune, par téléphone au 07 89 64 63 14 ou sur rendez-vous préalable lors des permanences en mairie.

Merci de privilégier les appels téléphoniques en laissant un message vocal ainsi qu'un numéro de rappel. Nous faisons notre maximum pour vous répondre au plus tôt.

**A noter, premières permanences 2026 les 16 janvier et 20 février de 17h à 18h45.**

**Auréliette BETTEMBOURG**  
et Sylvie TRIPLET,  
Membres du CCAS #

## Inscription sur les listes électorales

**Vous venez d'arriver sur la commune ou vous n'êtes pas encore électeur, pour vous inscrire, trois modalités d'inscription sont possibles :**

- Dans votre mairie : munissez-vous d'une pièce d'identité en cours de validité (carte d'identité, passeport), d'un document prouvant que vous êtes bien domicilié dans la commune ou y résidez depuis au moins six mois (ex : factures d'eau ou d'électricité, avis d'imposition, quittances de loyer...).
- Par Internet : en créant un compte en quelques clics sur <https://www.service-public.gouv.fr/> et d'accéder à la démarche en ligne « Inscription sur les listes électorales ». La création est gratuite et le compte est sécurisé. Les pièces justificatives doivent être numérisées : il s'agit de la copie d'une pièce d'identité en cours de validité (carte d'identité ou passeport) ainsi que du justificatif de domicile.
- Par courrier en adressant à la mairie le formulaire agréé disponible sur les sites du ministère de l'Intérieur ([www.interieur.gouv.fr](http://www.interieur.gouv.fr)) ou le site Internet [www.service-public.fr](http://www.service-public.fr) à la rubrique « élections ». Le formulaire doit être accompagné impérativement d'une copie d'une pièce d'identité et d'un justificatif de domicile.

### **Pour les jeunes qui ont ou auront 18 ans :**

- Si vous êtes venus en mairie de Confrançon pour le recensement citoyen, l'inscription est automatique, aucune démarche n'est à effectuer. Un courrier vous parviendra en informant de votre inscription d'office sur les listes électorales.
- Si vous résidiez ailleurs que Confrançon pour le recensement citoyen, vous devez demander à être inscrit(e) sur la liste de la commune du lieu de résidence (idem démarches du dessus).

### **Pour vérifier son inscription sur les listes électorales :**

<https://www.elections.interieur.gouv.fr/mes-demarches/je-verifie-ma-situation-electorale> ; puis accédez au service en ligne muni de vos identifiants du site Service-public.fr. En fin de procédure, vous pourrez même télécharger une attestation d'inscription.

**Les élections municipales et communautaires se dérouleront les 15 et 22 mars 2026. Vous pouvez dès à présent vous inscrire et ce jusqu'au 6 février 2026.**

## **Confrançon.fr : vos démarches en ligne**

Le site internet de la commune est complet et présente de nombreuses informations régulièrement mises à jour. Il permet également de faire plusieurs démarches en ligne : état civil (demandes d'actes), inscription sur les listes électorales, PACS, recensement citoyen, urbanisme (permis de construire, déclaration préalable...), tarifs location de salles...

D'autres démarches sont accessibles via le site [www.ants.gouv.fr](http://www.ants.gouv.fr) ou [www.service-public.fr](http://www.service-public.fr) (cartes d'identités, passeports, cartes grises, permis de conduire...)

Vous pouvez aussi trouver des informations relatives aux associations communales, à l'Agglomération de Bourg en Bresse, aux modes de transport (SNCF, Rubis, Car Région...), aux activités touristiques, etc.

## **Grand Bourg Agglomération (GBA) : Mes démarches en ligne**

Effectuez de nombreuses démarches en ligne sur <https://www.grandbourg.fr/> : eau potable, assainissement, enfance, emploi, déchets, centre de santé, etc.

## **Des terrains disponibles dans la zone d'activités de Cornaton**

GBA commercialise des lots sur la commune de Confrançon. Les activités artisanales et industrielles seront privilégiées.

Dans le but de faciliter l'accès aux prospects intéressés, la tarification de la ZAE a été réajustée à 35 € HT / m<sup>2</sup>, alors qu'elle était précédemment à 55 € HT / m<sup>2</sup>.

Contact :

David DESMARIS 04 74 25 62 39 / 07 61 62 50 48  
[david.desmaris@grandbourg.fr](mailto:david.desmaris@grandbourg.fr)

**GRAND BOURG AGGLOMÉRATION AGIT  
POUR LE DÉVELOPPEMENT ÉCONOMIQUE**

### **Zone d'activités de Confrançon**

Lots viabilisés disponibles ici  
à la découpe à partir de 1 500 m<sup>2</sup>  
et jusqu'à 14 000 m<sup>2</sup>

Contact :  
[economie@grandbourg.fr](mailto:economie@grandbourg.fr)  
04 74 32 50 05

**GRAND  
BOURG**  
AGGLOMÉRATION



## Ecole : des enjeux autour des effectifs en baisse

Comme pour beaucoup de communes, l'après COVID est compliqué pour les effectifs scolaires. Nous enregistrons depuis 2021 une diminution relativement importante des effectifs dans les écoles du RPI. Nous sommes passés de 233 élèves en 2021 à 199 cette année. C'est déjà problématique pour les deux associations indispensables pour les parents : le Restaurant scolaire et Copain-Copine car cette baisse de 15% en 5 ans entraîne automatiquement une baisse de fréquentation qui rend les équilibres budgétaires compliqués. Sur les 2 dernières années, les collectivités ont dû intervenir afin d'éviter le pire (subventions exceptionnelles notamment).

Mais le risque est aussi sur l'école : cette baisse nous rapproche fortement d'une possible fermeture de classe (passage de 9 à 8 classes pour l'ensemble de nos deux écoles). Ceci est notamment lié au départ en 6<sup>ème</sup> de cohortes importantes, parfois plus de 30 élèves, comme cette année. Dans le même temps, les 1<sup>ères</sup> scolarisations (les 3 ans), sont moins nombreuses, c'est plutôt environ 25 entrées/an en moyenne. Fort heureusement, nous avons finalement accueilli 34 enfants en cette rentrée de septembre 2025, le plus important effectif depuis 8 ans !

Ainsi, la prévision pour la rentrée 2026 est toujours orientée à la baisse : 196 élèves, avec encore 27 CM2 qui partiront au collège.

Nous sommes cependant optimistes, mais l'éducation nationale le sera-t-elle ?

Nous pensons et espérons qu'il s'agit d'un mauvais passage. En effet avec seulement 15 CM2 en 2026/27, la tendance devrait s'inverser, d'autant plus que les projets immobiliers sur les 2 communes devraient enfin



La grande lessive, 7 novembre 2025



alimenter nos écoles de quelques élèves.

Une incertitude : Si les départs sont en général connus, il est toujours plus difficile de prévoir les arrivées. La population bouge, les programmes immobiliers n'ont pas encore livré toutes leurs surprises... Malheureusement, au moment de la carte scolaire de l'éducation nationale, nous ne pourrions pas mettre de chiffre ou des noms d'enfants sur certaines par-

celles ou sur des logements locatifs non attribués.

**Nous devons donc faire un point très rapidement sur la réalité des entrants à l'école. Votre enfant est né en 2023 ou avant, merci de vous rapprocher de votre mairie. Nous avons besoin de vous !**

**Hervé COLAS,**  
président du SIVOS #

## Info mairie

### État civil

Arrêté au 1<sup>er</sup> décembre, pour l'année 2025 et le mois de décembre 2024, nous comptons 11 naissances, 5 mariages, 3 décès, 5 PACS.

### Carte d'identité

Un service de carte d'identité et passeport a été mis en place à la mairie de Polliat sur RV 04 74 30 40 21 du lundi au jeudi de 13h30 à 16h.

### Recensement citoyen

Toute personne (garçon ou fille) de nationalité française doit se faire recenser entre la date de ses 16 ans et la fin du 3<sup>ème</sup> mois suivant. Cette formalité est obligatoire pour pouvoir se présenter aux concours et examens publics (ex : permis de conduire).

Si vous avez acquis la nationalité française (naturalisation, déclaration...) entre 16 et 25 ans, vous devez vous faire recenser dans le mois qui suit la date d'acquisition de la nationalité française. Si les délais ont été dépassés, il est toutefois possible de régulariser sa situation jusqu'à l'âge

de 25 ans en procédant de la même manière que pour un recensement classique.

Le recensement s'effectue à la Mairie ou bien par internet en créant votre compte en quelques clics sur : [www.mon.service-public.fr](http://www.mon.service-public.fr) et en accédant à la démarche en ligne.

### Urbanisme : démarches obligatoires

Vous avez déposé une déclaration préalable de travaux ou un permis de construire.

Avant le commencement des travaux d'un permis de construire, penser à déposer la DOC (déclaration d'ouverture de chantier - cerfa 13407\*09). Ce document est obligatoire.

Après les travaux d'un permis de construire ou une déclaration préalable, penser à déposer la DAACT (déclaration attestant l'achèvement et la conformité des travaux - cerfa 13408\*11). Ce document est obligatoire. Si vous le souhaitez et à votre demande à la mairie, une attestation de non contestation peut vous être délivrée.

En fonction de la nature des travaux, il est également obligatoire de faire les démarches auprès des services

des impôts (GMBI : gérer mes biens immobiliers).

### Dépôt d'un dossier d'urbanisme :

Vous avez 2 solutions pour le dépôt d'une demande de travaux (CU, DP, PC, PA, PD) :

- Sur le site de la commune : [www.confrancn.fr](http://www.confrancn.fr)  
Vos démarches / urbanisme / demande d'urbanisme en ligne / noter la commune / ouvrir un compte au besoin / et commencer le dossier. Il faudra insérer les pièces demandées et ajouter des photos en couleurs.
- Ou dépôt du dossier complet en 1 exemplaire en mairie avec les pièces demandées.

Arrêté au 1<sup>er</sup> décembre pour l'année 2025 et le mois de décembre 2024, nous comptons en dossiers d'urbanisme déposés en mairie : 14 Permis de Construire (12 dossiers déposés par Voie électronique via le Portail usager d'urbanisme SVE et 2 dossiers papier), 76 Déclarations préalables (43 en SVE et 33 papier), 23 Certificat d'Urbanisme (14 en SVE et 9 papier), 1 Permis de démolir en papier.

## Déchets

### Incivilités : dépôts sauvages sur notre commune

Malgré les différents services existants sur le territoire de la commune et de l'agglomération pour la gestion des déchets, il est constaté un nombre important de dépôts sauvages sur la voie publique. Ces incivilités nuisent à la propreté et à la sécurité de la commune.

La commune a fixé par délibération un tarif pour les frais liés à l'enlèvement des dépôts sauvages de déchets et autres manquements au règlement de prévention et de gestion des déchets ménagers et assimilés d'un montant de forfait de 150€, majorée de 50% en cas de récidive. Si l'enlèvement des dépôts entraîne

une dépense supérieure à cette participation, il y aura une facturation sur la base d'un décompte des frais réels, ou refacturation des coûts complémentaires liés à l'enlèvement nécessitant un traitement spécial (hydrocarbures, peinture ...).

Depuis le 08/11/2021 à ce jour : 38 constats de déchets non conformes ont été constatés : 38 courriers adressés : 21 avertissements, 3 indulgences et 14 participations de 150€

### Collecte des emballages en bacs : des résultats positifs

En 2024, Grand Bourg Agglomération a modifié sa manière de collecter les emballages, en proposant une collecte en bacs à l'ensemble des habitants. Elle a ainsi fourni gratuitement un bac jaune à chaque foyer, afin de faciliter le geste de tri. 55 000 bacs

ont été distribués aux habitants des 70 communes concernées. Coût de l'investissement pour l'Agglomération : 2,8 millions d'euros.

Cette évolution majeure avait plusieurs objectifs : Favoriser le tri, améliorer le service aux habitants, et les conditions de travail des agents de collecte.

Après une année de fonctionnement, les résultats sont positifs : le volume d'emballages et papiers collectés a augmenté de 39%, les tonnages d'ordures ménagères ont été réduits de 16%. L'accompagnement des habitants se poursuit avec des actions de sensibilisation menées toute l'année pour améliorer la qualité du tri. Quelques rappels restent utiles : les déchets sont à déposer en vrac dans les bacs, et non emboîtés.



## Infos service

### ADMR Montrevel

Association d'Aide à Domicile en Milieu Rural de Montrevel en Bresse

Garde d'enfants à domicile, livraison de repas, ménage-repassage, services pour les personnes en situation de handicap, services pour les seniors, soutien aux familles...

Plus de renseignements : par téléphone au 04 74 30 89 07 ou par mail à [amontrevel@fedo1.admr.org](mailto:amontrevel@fedo1.admr.org)

Site internet : <https://www.admr.org/associations/admr-montrevel-en-bresse>

### Association Intermédiaire Domicile Services (AIDS)

L'AIDS est une association créée par le réseau ADMR. Depuis plus de 30 ans, elle recrute des personnes à la recherche d'un emploi et les mets à disposition en proposant des services de qualité comme le bricolage, le bâtiment, restauration, jardinage, entretien, administratif, garde d'enfants...

Plus de renseignements : par téléphone 04 74 23 23 81 – 07 87 02 29 06 ou par mail [domicile.services01@gmail.com](mailto:domicile.services01@gmail.com)

Site internet : [www.services-ain.com](http://www.services-ain.com)

### ADAPA - aider & accompagner à domicile

Association Départementale d'Aide aux Personnes de l'Ain

Aide et soins à la personne : aide aux proches aidants, prévention, objets connectés, portage de repas, aide à la fonction d'employeur, alternatives aux domiciles, transport accompagné. L'ADAPA recrute dans tout le département de l'Ain ; [www.adapa01.fr](http://www.adapa01.fr) rubrique « nous rejoindre ».

Plus de renseignements : par téléphone 04 74 45 59 65 ou par mail à [contact@adapa01.com](mailto:contact@adapa01.com)

Site internet : [www.adapa01.fr](http://www.adapa01.fr)

### Ain Domicile Services

Service d'aide et d'accompagnement à domicile dans la vie quotidienne (entretien du logement, garde d'en-

fants, courses, repas), aide à la personne (transfert, installation, surveillance, aide à la toilette...), dans la vie sociale (transport accompagné, accompagnement aux activités de loisirs, numérique, stimulation...), offre de répit avec présence de jour et de nuit...

Plus de renseignements :

par téléphone 04 74 51 05 23

06 74 45 70 00 ou par mail à

[saone.bresse@ain-domicileservices.fr](mailto:saone.bresse@ain-domicileservices.fr)

Site : [www.ain-domicileservices.fr](http://www.ain-domicileservices.fr)

### CLIC

Centre Local d'Information et de Coordination gérontologique du Bassin burgien

Espace d'accueil et d'information pour les personnes de plus de 60 ans ainsi que pour leur entourage et aux aidants.

Plus de renseignements par téléphone au 04 74 22 11 11 ou par mail à

[clicbassinburgien@adag01.fr](mailto:clicbassinburgien@adag01.fr)

Site : <https://www.adag01.fr>

## Ligue contre le cancer, Délégation de Montrevel en Bresse

**L**e Comité de l'Ain de la Ligue contre le Cancer est une association fédérée à la Ligue Nationale contre le Cancer reconnue d'utilité publique. Ses principales actions sont de soutenir la recherche, d'aider les malades de l'Ain et leur famille, de favoriser le dépistage et la prévention.

La Ligue de Confrançon composée de délégués bénévoles fait partie de cette délégation de Montrevel-en-

Bresse qui compte 14 communes. Elle œuvre afin de récolter des dons, participe à la randonnée pédestre en avril, prend part à la vente de choucroute à emporter en octobre et est présente à l'assemblée générale en mars.

La commune de Confrançon a suivi le Comité de l'Ain avec la mise en place d'une installation d'Espaces sans Tabac à proximité de l'école, garderie, crèche, gymnase....

Si vous avez un peu de temps libre, que vous êtes sensibles aux actions de la Ligue, n'hésitez pas à nous rejoindre. Les délégués sont à votre écoute et vous pouvez nous contacter par courriel :

[liguecancermontrevel@orange.fr](mailto:liguecancermontrevel@orange.fr).

De nombreuses informations sont disponibles sur le site du Comité de l'Ain de la Ligue Contre le Cancer à Bourg : [www.liguecancer01.net](http://www.liguecancer01.net).

#

**Directeur de publication :** Jean Paul BUELLET, **Ont participé à ce numéro :** Jean Paul BUELLET, Jean-Luc FROMONT, Aurélie BETTEMBOURG, Régine BUET, Cyrille DUPUIT, Sylvaine MARTIN, Sébastien BORGET, Sylvie TRIPLET, Roseline MAGNIN, Nicolas MICHALET, **Maquette-Graphisme :** Bopsi Communication, **Impression :** COMIMPRESS, **Tirages :** 700 ex. Magazine adressé à l'ensemble des habitants. Papier issu des forêts gérées durablement.



Jean Paul BUELLET, Maire de Confrançon et l'équipe municipale  
invitent toute la population à la cérémonie des vœux  
samedi 3 janvier 2026, 15 heures à la salle des fêtes.

Ce temps fort de la vie communale sera l'opportunité d'échanger  
et d'accueillir les nouveaux habitants.

Nous partagerons le verre de l'amitié et la traditionnelle galette en toute convivialité.  
Meilleurs vœux 2026



## Renseignements utiles

### Numéros utiles

École de Confrançon : 04 74 25 24 31

École de Curtafond : 04 74 25 70 41

Crèche Câlins et Trotinettes : 04 74 30 14 37

Garderie & Centre Loisirs Copain-Copine : 04 74 25 22 53

Restaurant scolaire : 04 74 50 27 53

Centre incendie et secours des Trois Logis : 06 07 26 35 60,  
pour question de recrutement : gilles.guerry@sdis01.fr

### Téléphones d'urgences

N° de téléphone d'urgence européen : 112

SAMU : 15

POLICE : 17

POMPIERS : 18

Centre Anti Poison de Lyon : 04 72 11 69 11

Violences conjugales : 3919

Enfance en danger : 119

Cyberharcèlement : 3018

Prévention des suicides : 3114

Numéro urgence pour personnes sourdes et malentendantes : 114

Plateforme gouvernementale d'écoute victimes d'inceste : 0 805 802 804

Centre Départemental de la Solidarité : 3001

SOS maltraitance animale : 3677

### Mairie

04 74 30 27 38

Site : [www.confrancon.fr](http://www.confrancon.fr)

### Démarches et renseignements

**administratifs** : tél. : 3939

Site internet : <http://www.service-public.fr>

### Divers :

Cabinet des infirmières : 04 74 47 40 52 / 06 66 42 57 68

Assistante sociale, Maison de la Solidarité :

04 74 25 68 00 - 3001 appel gratuit

N° vert pour faciliter la vaccination des plus de 80 ans :  
0 800 730 957

Médiateur : sur rendez- vous à la Mairie de Montrevel  
3<sup>ème</sup> mardi matin de chaque mois

Relais Assistantes Maternelles : 04 74 25 40 64

PIJ (point information jeunesse) : 06 72 25 35 95

PIE (Point Info Emploi) permanence à Montrevel

06 25 81 67 51

CLIC (Centre local d'information et de coordination gérontologique) : 04 74 22 11 11

Communauté d'Agglomération – Grand Bourg Agglomération : <https://www.grandbourg.fr/>

Presse locale :

La Voix de l'Ain : Yves GOUX, 06 70 34 03 58

[yves.goux28@laposte.net](mailto:yves.goux28@laposte.net)